

Protocolo de coordinación institucional contra a Violencia de Xénero

Concello de Arteixo

1



CIM CENTRO DE
INFORMACIÓN
ÁS MULLERES

Promove

Concello de Arteixo. Centro de Información ás Mulleres

Financia

Secretaría Xeral da Igualdade. Vicepresidencia e Consellería de Presidencia,
Administracións Públicas e Xustiza

Fondo Social Europeo

Executa

Edesga SL

INTRODUCCIÓN

Presentación

Hoxe en día necesitamos reflexionar sobre as orixes e as consecuencias da discriminación por razón de sexo e as relacións de poder que se derivan das mesmas. Tendemos a pensar que, ó existir unha igualdade legal e teórica, existe tamén unha igualdade de oportunidades real e, obviamente, non é así.

A violencia de xénero ten as súas raíces na desigualdade social da que todos e todas somos partícipes e trátase, en grande medida, dun problema case oculto do que só estamos a percibir unha mínima parte. Neste senso, as persoas, as organizacións empresariais e laborais e as administracións públicas, cada un na súa medida e no desenvolvemento das súas actividades, deben unificar esforzos para obter unha sociedade máis equitativa onde a violencia machista teña unha presenza cada vez máis residual.

Isto quere dicir que as institucións deben mellorar a eficiencia dos seus recursos coordinando e poñendo en común esforzos, tanto dende un punto de vista preventivo coma de tratamento e atención ás vítimas.

Esta é pois, a filosofía do presente Protocolo que pretende abordar, dende unha perspectiva integral, a sistematización de estratexias de coordinación entre os diferentes departamentos e institucións que interveñen en todo o proceso de atención ás vítimas de violencia de xénero.

En definitiva, o Concello de Arteixo pon en marcha unha serie de itinerarios de intervención que pretenden potenciar a coordinación existente na actualidade, gañar en eficiencia, mellorar a resposta e proporcionar unha atención de máis calidade ás mulleres inmersas nunha situación de maltrato.

Obxectivos

O obxectivo principal do presente Protocolo é:

Establecer e sistematizar prácticas e mecanismos de actuación e coordinación entre as distintas institucións que operan en Arteixo unindo esforzos e recursos, para ofrecer ás vítimas de violencia de xénero unha atención integral o máis eficiente posible.

Outros obxectivos máis específicos son:

- **Mellorar a detección precoz** de casos de violencia de xénero.
- **Sistematizar mecanismos de coordinación** intersectorial para simplificar e asentar uns itinerarios de atención máis eficaces.
- **Facilitar formación e información específica ós/ás profesionais** que poden ter contacto con vítimas de violencia ou coas súas familias.
- **Posibilitar que os/as profesionais implicados/as conten cos coñecementos e instrumentos necesarios para a detección e avaliación** das posibles situacións de violencia de xénero.
- **Optimizar a eficiencia dos recursos existentes** no Concello de Arteixo que operan na atención ás vítimas.

Traballo realizado

Durante os meses de outubro e novembro de 2013 leváronse a cabo os traballos encamiñados a deseñar e elaborar o presente **PROTOCOLO DE COORDINACIÓN INSTITUCIONAL CONTRA A VIOLENCIA DE XÉNERO DO CONCELLO DE ARTEIXO**.

Ó tratarse dun documento de carácter técnico e interdepartamental optouse por contar con distintos representantes daquelas institucións implicadas, directa ou indirectamente, na detección, actuación ou intervención dos casos de violencia de xénero que se dan en Arteixo.

Fundamentalmente, os traballos que se levaron a cabo foron os seguintes:

- ✓ revisión documental,
- ✓ reunións técnicas,
- ✓ entrevistas en profundidade,
- ✓ grupos de traballo.

A realización destas tarefas tivo por obxecto cumprir a serie de obxectivos metodolóxicos que se mencionan a continuación:

- **Coñecer a percepción sobre a incidencia da violencia de xénero** nos eidos de actuación de cada unha de ditas institucións.
- **Identificar os protocolos específicos**, ou os procedementos informais, que se empregan na actualidade nas diferentes organizacións do Concello.
- **Indagar sobre as principais carencias e dificultades existentes** no traballo dos/as profesionais implicados en relación á violencia de xénero.
- **Obter aportacións sobre as posibles melloras** que deberían recollese no Protocolo.

Aínda que a intención do protocolo é alcanzar o maior número de axentes sociais posibles, no traballo realizado participaron de xeito activo as seguintes institucións e departamentos:

Concello de Arteixo:

- Centro de Información ás Mulleres
- Servizos Sociais
- Familia
- Educación
- Xuventude
- Centro de Maiores "A Baiuca"

Corpos e Forzas de Seguridade:

- Garda Civil de Arteixo
- Policía Local de Arteixo

Eido sanitario:

- Centro de Saúde de Arteixo

Eido educativo:

- CEIP Ponte dos Brozos
- IES Manuel Murguía
- ANPA Novo Arteixo

Eido xudicial:

Xulgado de violencia sobre a muller da Coruña

Eido institucional:

Unidade contra a Violencia sobre a Muller. Subdelegación do Goberno na Coruña

Principais conclusións do traballo

PERCEPCIÓN DA INCIDENCIA DA VIOLENCIA DE XÉNERO EN ARTEIXO

Existen distintas percepcións con respecto á incidencia da violencia de xénero no municipio. Se ben, en xeral, percíbense un número elevado de casos, hai certos axentes que non identifican situacións de maltrato nos seus ámbitos de influencia. Esta cuestión vén determinada por dous aspectos:

- ✓ **Alta invisibilización da violencia de xénero** en determinados eidos da vida pública.
- ✓ **Necesidade dunha maior formación para unha correcta identificación** da violencia de xénero.

FALTA DE FORMACIÓN / INFORMACIÓN

Nalgunhas das institucións e/ou departamentos implicados neste protocolo, detéctanse certas carencias á hora de identificar e intervir en casos de violencia de xénero. Así, **bótase en falta:**

- ✓ **Formación e información** para a correcta identificación do maltrato a través de indicios.
- ✓ **Formación para a atención e o tratamento ás vítimas** no momento da sospeita ou da identificación do caso.
- ✓ **Coñecemento exhaustivo dos recursos e itinerarios** de derivación existentes.

FALTA DE MEDIOS

Aínda que en termos xerais existen medios suficientes para a intervención e protección das vítimas, **detéctase unha serie de necesidades** que, no caso de ser cubertas, poderían facilitar unha atención máis integral. Por exemplo:

- ✓ Necesidade dun **maior número de prazas en casas de acollida** próximas.
- ✓ **Maior acompañamento por parte da asesoría xurídica do CIM** (por exemplo, á hora de interpoñer a denuncia).
- ✓ **Maior número de efectivos especializados en Violencia de Xénero dentro dos corpos de seguridade** que poidan cubrir os diferentes horarios.
- ✓ **Vehículos sen rotular destinados ós traslados e seguimentos das vítimas** por parte dos corpos de seguridade que actúan no Concello e/ou vehículos municipais de disposición para visitas e traslados por parte do CIM e dos Servizos Sociais.

PROCEDEMENTOS DE COORDINACIÓN INFORMAIS

Polo xeral existe un **elevado grao de coordinación institucional e interdepartamental aínda que pouco regulamentado**. Caracterízase, pois, do seguinte xeito:

- ✓ **Procedementos informais** pouco estandarizados.
- ✓ Procesos dependentes, en grande medida, da vontade e disposición dos propios/as axentes implicados.

- ✓ **Inexistencia de puntos de encontro temporalizados** onde se poñan en común as problemáticas existentes e se propoñan solucións estratéxicas conxuntas e novas liñas de colaboración.
- ✓ **Non existe unha folla de derivación estándar** que recolla os datos máis relevantes da vítima no proceso de derivación.

RESOLUCIÓN DE SITUACIÓNS DE EMERXENCIA

En determinados casos de urxencia xorden, de xeito ocasional, distintos problemas que, ata o de agora, viñan sendo resoltos de maneira informal. **Dita problemática refírese fundamentalmente a:**

- ✓ **Aloxamento inmediato da vítima** nos casos que así se precise.
- ✓ **Disposición de recursos económicos de emerxencia** para a vítima.

TRASLADOS DE URXENCIA FÓRA DA DEMARCACIÓN TERRITORIAL

Aínda que a casuística non é moi numerosa, **hai circunstancias excepcionais que provocan a necesidade de trasladar ás vítimas a localizacións doutras provincias** (por exemplo, cando non hai praza nas casas de acollida da provincia). O principal problema detectado é a asunción da responsabilidade do seu traslado e protección, xa que esta cuestión non entra dentro das competencias da Garda Civil ou da Policía Local de Arteixo.

PROTECCIÓN DE DATOS E CONSENTIMENTO INFORMADO

Detéctanse determinados casos nos que, debido á Lei Orgánica 15/1999, de 13 de decembro, de Protección de Datos de Carácter Persoal, non se deriva á vítima ó CIM trala denuncia nos corpos de seguridade. Para resolver esta cuestión **deberíase solicitar que a vítima asine un consentimento informado e non sempre é así**. Esta cuestión provoca que, nalgúns casos, a vítima non reciba un tratamento integral para a súa situación.

PAUTAS XERAIS PARA A INTERVENCIÓN

Actitudes e recomendacións: como actuar coa vítima?

No proceso de atención e intervención á vítima, cómpre seguir unhas pautas básicas para facilitar a comunicación e tratar de que se sinta o máis cómoda posible. Enuméranse algúns dos aspectos básicos que hai que ter en conta:

- Asegurar a confidencialidade** facilitando, ademais, un espazo privado onde se poida recibir á muller soa.
- Observar tanto as súas actitudes coma o seu estado emocional e actuar en consecuencia, tratando de **transmitir tranquilidade**.
- Escoitala, mantendo en todo caso unha **actitude empática que facilite a comunicación** e a expresión non só de feitos, senón tamén de sentimentos.
- A través de preguntas tanto xerais como indirectas, axudar á muller a **ordenar as súas ideas** e a que tome decisións por si mesma.
- Non pór en dúbida os feitos** relatados, nin tratar de minimizar ou infravalorar a gravidade dos mesmos nin a sensación de risco que exprese a vítima.
- Non expresar xuízos de valor** nin criticar as decisións tomadas pola vítima, de tal xeito que poida sentirse culpabilizada.
- Evitar actitudes paternalistas** e sobreprotectoras.
- Non crear falsas expectativas**, transmitindo a idea de que a situación na que se atopa ten fácil solución.
- Informala sobre os recursos dispoñibles e posibles decisións a tomar, indicándolle tamén as **posibles consecuencias** de cada unha delas.
- Facer recomendacións, **nunca tomar decisións** por ela nin impor criterios e/ou opinións persoais.

Atención e asistencia: que facer?

Na intervención e asistencia ás vítimas, é preciso seguir os seguintes pasos, en función das circunstancias particulares de cada caso:

- Atender á vítima conforme ás recomendacións** e actitudes recollidas no presente Protocolo.
- Valorar o seu estado** (físico e emocional) para prestarlle o apoio necesario en función de dito estado.
- No caso de precisar atención médica ou avaliación de posibles lesións, **acompañala ó Centro de Saúde** correspondente.
- Requirir a presenza da Garda Civil ou da Policía Local** para garantir a súa seguridade.
- Informar verbalmente e por escrito dos seus dereitos e dos recursos** que ten á súa disposición.

- Cumprir co protocolo interno ou coas disposicións da entidade á que pertenza. Seguir, así mesmo, as indicacións recollidas no presente protocolo para o seu departamento.
- Como norma xeral, derivaranse os casos ó CIM.

Derivación entre servizos

É fundamental facilitar e optimizar a derivación entre servizos para unha atención máis especializada:

- Deberase informar dos recursos dispoñibles no Concello de Arteixo, tanto de xeito verbal coma escrito. É fundamental informar sobre a existencia do **CIM** como centro especializado, formado por profesionais que traballan de xeito conxunto dende distintos eidos: traballadora social, asesora xurídica e psicóloga.
- Solicitárase o **consentimento escrito** da muller e contactarase nese mesmo momento, se é posible, co CIM. Se o contacto se realiza en presenza da vítima, será suficiente o consentimento verbal da mesma.
- A derivación enviarase a través do correo electrónico ou do fax segundo o modelo de folla de consentimento de derivación ao CIM que figura no anexo deste protocolo.
- Tanto na derivación coma na comunicación entre profesionais, seguiranse as pautas xerais mencionadas, procurando o **máximo respecto pola intimidade da vítima**, garantíndolle confidencialidade e respecto polas súas decisións.
- Nas situacións onde se perciba un risco elevado, ou así o esixa a realidade da vítima, a derivación farase directamente á Garda Civil.

Denuncia

Dentro da labor de información, cómpre explicar amplamente á muller vítima de violencia a posibilidade de denunciar.

No caso de non coñecer os pormenores desta cuestión será preciso derivala a aqueles/as axentes que poidan informar con detalle: Garda Civil, Policía Local ou CIM.

Informarase sobre o **dereito á asistencia xurídica gratuíta**, tendo en conta que o propio CIM dispón de asesoramento gratuíto nesta materia.

Calquera profesional que interveña no proceso de violencia de xénero poderá **presentar denuncia de oficio** no caso de existir evidencias, testemuñas ou risco para a vítima. Nestes casos, a vítima deberá ser informada de dito procedemento.

Atención a vítimas menores de idade

Como norma xeral, ante un caso de violencia de xénero nunha menor de idade, débese comunicar ao pai, nai e/ou representante legal da mesma.

Neste caso, a folla de consentimento de derivación ao CIM debe ser asinada pola persoa responsable da menor.

Aloxamentos de urxencia

Un dos principais problemas ó que se pode enfrontar a vítima é á falta de aloxamento, nestas ocasións están previstas dúas opcións:

1ª Opción: **casa de acollida ou Centro de Emerxencias**, sempre que se cumpran os requisitos e haxa prazas dispoñibles.

2ª Opción: **aloxamento hostaleiro en Arteixo**. Para os casos onde non se poida realizar o ingreso nas casas de acollida, o Concello de Arteixo disporá dun convenio, con un ou varios establecementos do municipio, para solventar as necesidades de aloxamento e/ou manutención máis inmediatas:

- A duración do aloxamento dependerá dos diferentes trámites que se teñan que realizar no proceso, se ben estímase que **non deberá superar os dous ou tres días**. En xeral, manterase ata que se resolva a situación de risco ou se adopten as medidas de afastamento ou protección pertinentes.
- Aínda que recomendable, non é imprescindible que a vítima presente denuncia para proporcionarlle este aloxamento.

Para a solicitude e tramitación de aloxamento será necesario derivar o caso ó CIM para o conseguinte trámite. Non obstante, se a intervención se produce fóra dos horarios de atención do CIM, calquera institución poderá solicitar os aloxamentos de urxencia previstos neste mesmo punto e elaborará o informe pertinente, enviándolle unha copia do mesmo ó CIM no seguinte día laborable.

Requisito xeral para o ingreso: non se admitirán derivacións de mulleres con síntomas de consumo de alcohol, drogas ou episodio agudo de enfermidade mental. Nestes casos a primeira opción será acudir ao Centro de Saúde.

Coordinación

Concrétase en dúas mesas de traballo:

- Mesa de Coordinación Policial**, mantén reunións mensuais e está conformada polo CIM, Garda Civil, Policía Local e Servizos Sociais. Ten por obxecto o intercambio de información para levar a cabo accións de apoio e intervención en cada caso.
- Mesa Municipal contra a Violencia de Xénero**, que reunirá ás entidades que operan no municipio.

Mesa Municipal contra a violencia de xénero

É un instrumento operativo con representación de todos os ámbitos municipais implicados na loita contra a violencia de xénero, co obxecto de procurar unha mellor resposta ante as vítimas.

Esta mesa ten un carácter aberto a calquera nova aportación das persoas participantes na mesma. Inicialmente, contará cunha serie de funcións e obxectivos que se detallan a continuación.

FUNCIÓNS

- Determinar criterios para a detección precoz de casos de violencia de xénero no ámbito local.
- Acordar criterios comúns para a detección e atención en casos de alto risco.
- Realizar o seguimento de casos de alto risco.
- Identificar situacións de posible descoordinación entre os distintos ámbitos e realizar propostas de mellora.
- Poñer en común e avaliar os datos sobre violencia de xénero de cada ámbito de actuación.
- Impulsar estratexias de sensibilización/prevenición.
- Avaliar os resultados das campañas de sensibilización/prevenición realizadas.
- Manter un contacto fluído co departamento autonómico competente na área de igualdade e colaborar na difusión das actuacións de prevención de violencia de xénero propostas desde ese departamento.

OBXECTIVO PRINCIPAL

Deseñar e coordinar **estratexias conxuntas de actuación** entre as distintas entidades e/ou institucións, detectando as principais necesidades e buscando solucións integrais ante esta problemática.

13

OBXECTIVOS ESPECÍFICOS

- **Pór en común os distintos puntos de vista** sobre a incidencia e a realidade da violencia de xénero do termo municipal.
- **Identificar necesidades de información e formación** neste eido dentro dos departamentos e institucións implicados na Mesa.
- **Deseñar propostas de actuación conxuntas** e actualizar información, estratexias e programas aplicados.
- **Avaliar a efectividade das medidas deseñadas** e dos plans de intervención aplicados.
- **Mellorar a protección das vítimas con maior risco.**

FOMENTO DA FORMACIÓN

Un obxectivo da Mesa será pautar e organizar a formación necesaria para o persoal implicado na mesma.

- A formación terá un punto de vista práctico, traballando sobre casos hipotéticos ou posibles situacións xa dadas.
- Deseñaranse materiais conxuntos que poidan servir de apoio durante o traballo cotiá.
- Revisión e actualización de coñecementos tanto dos protocolos internos de cada entidade coma de calquera temática relacionada co tratamento integral da violencia de xénero.

Transmitir información sobre cursos, xornadas, etc. que se realicen nas diferentes administracións e entidades.

COMPOSICIÓN

A composición da Mesa Municipal contra a violencia de Xénero está aberta a todas aquelas entidades que poidan estar implicadas na loita contra a violencia de xénero:

- ✓ Concelleira competente en violencia de xénero.
- ✓ Centro de Información á Muller
- ✓ Servizos Sociais
- ✓ Servizos sanitarios
- ✓ Garda Civil
- ✓ Policía Local
- ✓ Centros educativos
- ✓ Representante da Unidade Contra a Violencia de Xénero da Subdelegación do Goberno.
- ✓ Outros axentes: departamento municipal de educación, órganos xudiciais, ANPAS, etc.

PROTOS E ITINERARIOS DE ACTUACIÓN

CIM

Centro de Información ás Mulleres (CIM)

O Centro de Información ás Mulleres (CIM) é, pola súa propia natureza, un dos elementos centrais da aplicación do presente Protocolo xa que debe servir como apoio para o resto de axentes implicados non só na atención ás vítimas, senón tamén na realización de accións complementarias (especialmente de prevención e formación). No suposto de que chegue unha vítima de violencia de xénero ó CIM, tanto de xeito directo coma derivada por outra entidade ou departamento, a actuación deste servizo rexerase polas seguintes pautas:

No caso de que a muller presente lesións ou exista sospeita de que poida habelas, recomendar o **traslado ó Centro de Saúde** para a súa valoración. Para esta cuestión chamar á Policía Local (ou a Garda Civil, de ser o caso) e proceder ó acompañamento, no caso de ser preciso. Para isto deberase ter en conta o seguinte horario de atención dos centros de saúde de Arteixo.

- Atención primaria:

- Centro de Saúde de Arteixo horario de mañá e tarde
- Centro de Saúde de Meicende: horario de mañá
- Centro de Saúde de Vilarrodís: horario de mañá

- Punto de atención continuada no Centro de Saúde de Arteixo, cando non está o/a médica de atención primaria.

Contactar telefonicamente coa Garda Civil e/ou ca Policía Local e solicitar a súa presenza co fin de garantir a seguridade da vítima se é preciso.

Informar á muller dos recursos dispoñibles e dos seus dereitos, facendo especial fincapé na posibilidade de solicitude de medidas de protección.

Facer unha valoración integral da situación da muller dende diferentes ópticas: persoal, familiar, económica, social, etc.

Ofrecer un **apoyo integral gratuíto** seguindo o protocolo interno de traballo do propio CIM, sempre que a muller así o autorice:

- Xestión dos recursos necesarios: económicos, sociais, etc.
- Planificación do abandono do domicilio e busca de aloxamento alternativo, de ser preciso.
- Asesoría xurídica.
- Atención psicolóxica.

Se a muller decide interpoñer denuncia, **poñer en contacto coa Garda Civil para o traslado ás súas dependencias para interpoñer dita denuncia.**

Se a muller precisa un aloxamento alternativo ou de emerxencia, **tramitar o seu ingreso na Rede Galega de Acollemento**. No caso de non ser posible, proceder á súa hospedaxe temporal no hotel ou hostel co que o Concello teña un convenio. De ser necesario, para realizar o traslado en calquera destas circunstancias contactar coa Policía Local ou coa Garda Civil. En

todo caso, o CIM deberá redactar un informe xustificativo dando conformidade da necesidade de aloxamento alternativo.

❑ No suposto de que a vítima careza de recursos económicos inmediatos, o CIM tramitará as axudas de urxencia pertinentes e proporcionarlle a disposición económica que lle corresponda segundo os criterios fixados, previa redacción de informe xustificativo.

❑ O CIM levará a cabo unha atención integral continuada e unha labor de seguimento das vítimas e dos seus casos sempre que non exista negativa explícita da muller. Ademais, o CIM deberá manter un contacto estreito co resto de axentes implicados no Protocolo co obxecto de velar polo seu cumprimento e de fomentar a sensibilización e formación na materia a través de:

➤ **Difusión e sensibilización en xeral** sobre aspectos de interese para a aplicación do principio de igualdade.

➤ **Información sobre os recursos dispoñibles**, cambios relevantes relacionados coa cuestión, etc.

➤ **Información e difusión sobre cursos, xornadas ou estudos** relacionados coa violencia de xénero e a igualdade de oportunidades.

➤ **Realización de xornadas formativas, cursos ou conferencias** destinados ós/ás técnicos/as e profesionais participantes neste Protocolo.

IMPORTANTE

CESIÓN DE DATOS

A Lei Orgánica 15/1999, de 13 de decembro, de Protección de Datos de Carácter persoal obriga a solicitar o **consentimento escrito da vítima para a cesión dos seus datos**. No caso de que a derivación se realice en presenza da propia muller, basta coa súa autorización verbal; aínda así, recoméndase a sinatura da autorización escrita.

DERIVACIÓN

No caso de que a vítima asine a autorización de cesión de datos e se proceda á súa derivación, cómpre **cubrir a Folla de Derivación** que figura no anexo e enviala por correo electrónico ou fax á entidade receptora do caso.

DISPOSICIÓN ECONÓMICA

O CIM poderá resolver por decreto axudas destinadas a aquelas mulleres que precisen unha disposición económica de urxencia nos momentos iniciais do seu proceso. Para esta cuestión seguiranse os pasos estipulados polo Concello na Ordenanza de Axudas de Emerxencia Municipal, ademais de redactar o informe xustificativo correspondente.

TRASLADOS

Como norma xeral, os traslados dentro da demarcación serán realizados pola Garda Civil ou a Policía Local. **Os traslados a aloxamentos alternativos fóra do termo municipal que o requiran serán realizados a través do convenio asinado entre a Secretaría Xeral de Igualdade e a Federación Galega de Taxistas (FEGATAXI) para o traslado das mulleres vítimas de violencia de xénero e os/as seus fillos/as aos centros de acollida de Galicia. O procedemento de derivación será realizado como norma xeral a través do CIM.**

CIM

¿PRECISA TRASLADO AO CENTRO DE SAÚDE?

SI

NON

Acompañamento

PARTE DE LESIÓNS

Inicia protocolo propio

¿QUERE INTERPOÑER DENUNCIA?

SI

NON

GARDA CIVIL

Inicia protocolo propio

CIM

Protocolo propio de intervención

TRABALLADORA SOCIAL

ASESORA XURÍDICA

PSICÓLOGA

PRIMEIRA ATENCIÓN

-Valoración do risco

-Xestión de recursos

INF. PROCESO XUDICIAL

ATENCIÓN

¿DERIVACION A OUTROS SERVICIOS?

SI

NON

FOLLA DERIVACIÓN

SEGUIMENTO

Chamar ao C.Saúde de referencia
Arteixo: 981 633 099
Meicende: 981 140 559
Villarrodís: 981 956 509

Chamar á Garda Civil
981 633 002

Coordinación co servizo ao que se deriva

GARDA CIVIL

Garda Civil

A Garda Civil procederá, como norma xeral, en base a protocolos internos e/ou de colaboración que teñan asinados no momento. De xeito habitual, establecerase:

Acompañamento das vítimas ao seu Centro de Saúde de referencia ou ao PAC (segundo proceda) para a valoración de posibles lesións, no caso de ser necesario. Para isto terase en conta o seguinte horario de atención dos centros de saúde de Arteixo.

- Atención primaria:
 - Centro de Saúde de Arteixo horario de mañá e tarde
 - Centro de Saúde de Meicende: horario de mañá
 - Centro de Saúde de Vilarrodís: horario de mañá
- Punto de atención continuada no Centro de Saúde de Arteixo, cando non está o/a médica de atención primaria

Determinación do nivel de risco de cara ó establecemento das medidas de protección oportunas.

Se é o caso, **detención do agresor** e posta a disposición xudicial.

Recollida da denuncia e elaboración do atestado para o seu envío ó xulgado .

Derivación e/ou acompañamento ao CIM para a posta en marcha da intervención social correspondente.

Seguimento e acompañamento que corresponda segundo o nivel de risco.

Ademais destas cuestións, a Garda Civil deberá:

➤ **Ofrecer á vítima información tanto verbal coma impresa dos recursos** sociais e xudiciais á súa disposición.

➤ **Trasladar o caso a un/ha axente especializado/a**, no caso de non selo. Se non hai un/ha axente especializado/a dispoñible, recoller a denuncia e informalo en canto se poida.

➤ **Recibir formación para o tratamento de casos de violencia de xénero**. No caso de non poder recibir formación externa, os/as axentes especializados/as serán os/as encargados/as de impartir dita formación.

IMPORTANTE

CESIÓN DE DATOS

Consonte á Lei Orgánica 15/1999, de 13 de decembro, de Protección de Datos de Carácter persoal, a Garda Civil non pode informar ó CIM de ningunha das denuncias tramitadas se non conta coa autorización expresa da vítima. O Protocolo de actuación propio da Garda Civil inclúe un apartado con información á vítima onde se recolle o enderezo e teléfono do CIM.

DERIVACIÓN

A Garda Civil acompañará á muller ao CIM cando a situación o requira.

TRASLADOS

Como norma xeral, poderase solicitar á Policía Local ou á Garda Civil aqueles traslados que resulten imprescindibles na atención e tratamento da vítima (traslados ó Centro de Saúde ou aloxamento alternativo).

Cando os traslados sexan dentro da demarcación municipal, serán realizados indistintamente pola Policía Local ou a Garda Civil en función da súa dispoñibilidade de efectivos.

Nos casos onde se precise traslados fóra de Arteixo actívase o **Protocolo de traslados de vítimas de violencia de xénero aos centros de acollida** da Secretaría Xeral de Igualdade da Xunta de Galicia.

O servizo de traslado deberá ser utilizado preferentemente a través do CIM (ou de calquera outro que se puidese determinar: servizos sanitarios, FCS etc.) que será quen estableza e valore a procedencia do traslado.

COORDINACIÓN CON OUTRAS ENTIDADES

A Garda Civil participará de xeito conxunto nas seguintes mesas de coordinación:

- ✓ **Mesa de Coordinación Policial**, cunha temporalización mensual, na que están integrados tamén o CIM, a Policía Local e Servizos Sociais.
- ✓ **Mesa Municipal contra a Violencia de Xénero** integrada polas distintas entidades que operan no Concello de Arteixo.

GARDA CIVIL

¿PRECISA TRASLADO AO CENTRO DE SAÚDE?

SI

NON

Chamar ao C.Saúde de referencia
Arteixo: 981 633 099
Meicende: 981 140 559
Villarrodís: 981 956 509

Acompañamento

PARTE DE LESIÓNS

Inicia protocolo propio

PROTOCOLO DE ACTUACIÓN INTERNO

-Valoración do risco
-Garantir a seguridade da vítima
-Actuacións co agresor

INFORMACION DEREITOS

¿QUERE INTERPOÑER DENUNCIA?

¿DERIVACIÓN AO CIM?

SI

DE OFICIO

NON

Chamar ao CIM
Telf.:981601415
Fax: 981601558
muller@arteixo.org

SI

NON

Acompañamento de ser preciso

Entregar díptico CIM

XULGADO

INSTRUCCIÓN XUDICIAL

¿PRECISA ALOXAMENTO?

CIM

SI

NON

TRASLADO

Entregar díptico CIM

POLICÍA LOCAL

Policía Local

A súa actuación rexerese por aqueles protocolos e normativas internas coas que conte e ademais, cando unha vítima de violencia de xénero acuda á Policía Local, deberá seguir estes pasos:

Acompañar á vítima ó Centro de Saúde para a valoración das lesións que presente ou no caso de sospeita aínda que non sexan visibles. Para isto terase en conta o seguinte horario de atención dos centros de saúde de Arteixo.

- Atención primaria:
 - Centro de Saúde de Arteixo horario de mañá e tarde
 - Centro de Saúde de Meicende: horario de mañá
 - Centro de Saúde de Vilarrodís: horario de mañá
- Punto de atención continuada no Centro de Saúde de Arteixo, cando non está o/a médica de atención primaria

Recoller todos os datos e información dispoñible para a **elaboración do atestado e traslado do mesmo á Garda Civil**.

Determinar o nivel de risco e establecer as medidas de protección oportunas de ser necesario. Levar a cabo a **detención do agresor** e posta a disposición xudicial, se é o caso.

Ofrecer á vítima información tanto verbal coma impresa dos seus dereitos, así coma dos **recursos** sociais e xudiciais á súa disposición.

Derivación ao CIM para a posta en marcha da intervención social oportuna a través da folla de consentimento de derivación e, de ser preciso, acompañar a vítima ate o servizo.

Realizar as labores propias de **seguimento ás vítimas e agresores en colaboración coa Garda Civil**.

A Policía Local deberá, ademais:

➤ **Recibir formación específica** para o tratamento de casos de violencia de xénero.

IMPORTANTE

CESIÓN DE DATOS

A Lei Orgánica 15/1999, de 13 de decembro, de Protección de Datos de Carácter persoal obriga a solicitar o **consentimento escrito da vítima para a cesión dos seus datos**. No caso de que a derivación se realice en presenza da propia muller, basta coa súa autorización verbal; aínda así, recoméndase a sinatura da autorización escrita.

DERIVACIÓN

No caso de que a vítima asine a autorización de cesión de datos para á súa derivación, cómpre **cubrir a Folla de Consentimento de Derivación** que figura no anexo e enviala por correo electrónico ou fax ao CIM.

TRASLADOS

Como norma xeral, poderase solicitar á Policía Local ou á Garda Civil aqueles traslados que resulten imprescindibles na atención e tratamento da vítima (traslados ó Centro de Saúde ou aloxamento alternativo).

Cando os traslados sexan dentro da demarcación municipal, serán realizados indistintamente pola Policía Local ou a Garda Civil en función da súa dispoñibilidade de efectivos.

Nos casos onde se precise traslados fóra de Arteixo actívase o **Protocolo de traslados de vítimas de violencia de xénero aos centros de acollida** da Secretaría Xeral de Igualdade da Xunta de Galicia.

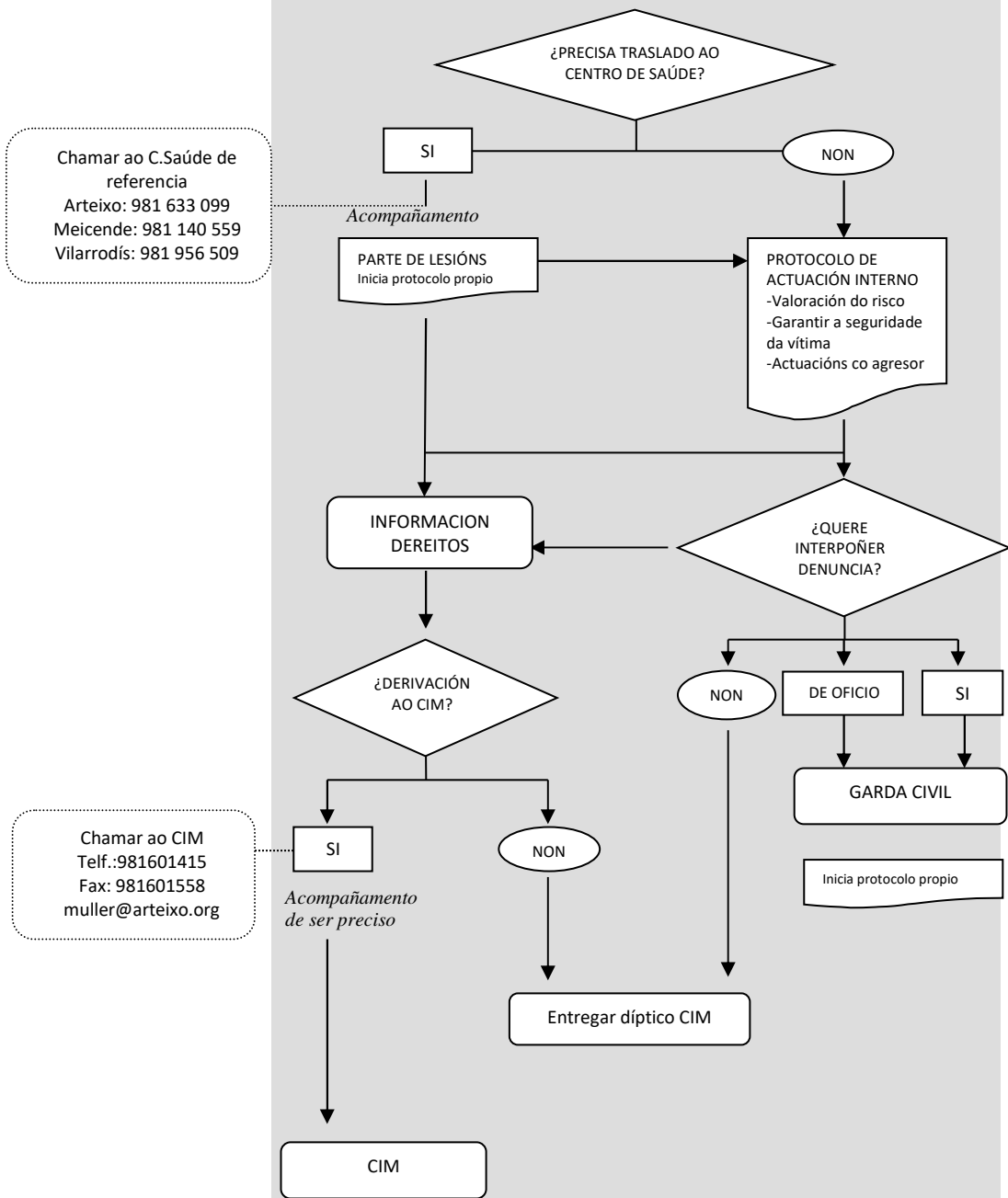
O servizo de traslado deberá ser utilizado preferentemente a través do CIM (ou de calquera outro que se puidese determinar: servizos sanitarios, FCS etc.) que será quen estableza e valore a procedencia do traslado.

COORDINACIÓN CON OUTRAS ENTIDADES

A Policía Local participará de xeito conxunto nas seguintes mesas de coordinación:

- ✓ **Mesa de Coordinación Policial**, cunha temporalización mensual, na que están integrados tamén o CIM, a Garda Civil e Servizos Sociais.
- ✓ **Mesa Municipal contra a Violencia de Xénero** integrada polas distintas entidades que operan no Concello de Arteixo.

POLICÍA LOCAL



CENTRO DE SAÚDE

Centro de saúde (PAC, At. primaria, especialidades)

O papel que desempeña o persoal sanitario, especialmente o da atención primaria, é fundamental para a detección de posibles casos de maltrato contra a muller. A identificación destes casos resulta complexa xa que as vítimas non soen falar espontaneamente da súa situación; non obstante, hai unha serie de indicios ou aspectos pouco específicos que poden ocultar un caso de violencia de xénero (reiteración nas visitas, síntomas inespecíficos, trastornos psíquicos, lesións variadas, tratamentos de ansiedade ou depresión de longa duración, etc.).

Por esta cuestión **é importante a implicación activa dos e das profesionais do Centro de Saúde**, de xeito especial naqueles casos onde só existan indicios ou sospeitas.

A actuación do persoal sanitario ante unha posible vítima de violencia de xénero rexerese polos protocolos internos así como polo Protocolo Común para a Actuación Sanitaria ante a Violencia de Xénero (Ministerio de Sanidade e Consumo, 2007) e a Guía Técnica do Proceso de Atención ás Mulleres en Situación de Violencia de Xénero (Consellería de Sanidade da Xunta de Galicia, 2009), ademais de seguir as indicacións xerais recollidas no presente Protocolo.

En calquera caso, diferenciarase de forma xeral entre os casos onde existan evidencias de agresión e os casos onde existan indicios ou sospeitas.

EVIDENCIAS

No suposto de que existan evidencias de que se pode estar a producir violencia de xénero:

- Atender á vítima e realizar un recoñecemento médico completo**, procurando que non existan esperas.
- Valorar a necesidade de derivación ó Complexo Hospitalario Universitario da Coruña (CHUAC)** e facer o traslado pertinente, de ser o caso. Comunicación ao departamento de Traballo Social do CHUAC, de ser preciso
- Valorar nivel de risco** existente para a muller e, de ser necesario, chamar á Garda Civil ou á Policía Local de Arteixo para garantir a protección da vítima.

Establécense uns indicadores básicos para a valoración do risco:

- Nivel de risco 1: paciente que se presenta con apoio
- Nivel de risco 2: paciente que acode ao centro sen apoio
- Nivel de risco 3: paciente acompañada polo agresor ou ben este pode estar preto do centro de saúde.

Redactar o **parte de lesións** establecido polo SERGAS onde se recollan de xeito exhaustivo os feitos que motivan a asistencia. Hai que prestar atención a este documento xa que as veces é a única proba xudicial coa que conta a vítima. Enviar unha copia á Fiscalía ou ó Xulgado de Violencia de Xénero da Coruña, deixando outra copia no historial médico da muller e entregar unha terceira á mesma. En todo caso, informar á vítima do proceso que se inicia co envío do parte de lesións.

No caso de que a vítima queira interpor denuncia, **avisar á Garda Civil ou, no seu defecto, á Policía Local de Arteixo** para que a acompañen.

Informar á muller sobre os recursos que ten á súa disposición e proceder a súa derivación ao CIM. Solicitar o seu consentimento escrito para dita derivación.

▪ No suposto de asinalo, **informar do caso ó/á Traballador/a Social** do Centro de Saúde. Cando a intervención se produza fóra do seu horario laboral, redactar un informe que lle será entregado no seguinte día laborable. Será necesario cubrir a folla de derivación pertinente.

▪ Se a vítima non desexara asinar o consentimento informado, ofrecer a información sobre os seus dereitos e recursos e facer o posterior seguimento médico.

SOSPEITA

Ante a sospeita dun posible caso de malos tratos, os/as profesionais deberán prestar especial atención de cara á súa correcta identificación.

Revisar o historial médico da muller e empregar os indicadores de sospeita que teña á súa disposición.

Valorar a situación física, psíquica e social da posible vítima ó longo das diferentes consultas e visitas realizadas co gallo de afianzar ou rexeitar a sospeita de maltrato.

Establecer un diálogo próximo á vítima e respecto da situación e informar, en función das circunstancias, das sospeitas existentes. En todo caso, informar da existencia do/a Traballador/a Social do Centro de Saúde e do CIM e da conveniencia de acudir a calquera destes servizos como apoio á súa situación. No suposto de que consinta (preferentemente por escrito), procederase á derivación do caso.

Se existen menores que convivan coa muller e que poidan ser vítimas directas ou indirectas do maltrato, proceder á derivación do caso ao CIM para a súa valoración, ademais de establecer comunicación co pediatra que lle corresponda para valorar o seu estado.

Se a muller reconece a situación de violencia de xénero, actuar conforme ao descrito no apartado anterior.

IMPORTANTE

TRABALLADOR/A SOCIAL

O/A Traballador/a Social do Centro de Saúde terá como principal función dentro deste protocolo, establecer unha primeira valoración psicosocial do caso e tramitar a súa derivación ó CIM.

Así mesmo, terá un papel de coordinación entre profesionais e no labor de sensibilización e información do persoal médico e administrativo.

PARTE DE LESIÓNS

O parte de lesións é un documento fundamental nunha situación de maltrato xa que supón unha das probas xudiciais básicas. Cómpre que o persoal sexa minucioso e exhaustivo na súa cobertura recollendo todas as posibles lesións por pequenas que sexan e seguir as pautas recollidas na Guía Técnica do Proceso de Atención ás Mulleres en Situación de Violencia de Xénero da Consellería de Sanidade da Xunta de Galicia.

CESIÓN DE DATOS

A Lei Orgánica 15/1999, de 13 de decembro, de Protección de Datos de Carácter persoal obriga a solicitar o **consentimento escrito da vítima para a cesión dos seus datos**. No caso de que a derivación se realice en presenza da propia muller, basta coa súa autorización verbal; aínda así, recoméndase a sinatura da autorización escrita.

DERIVACIÓN

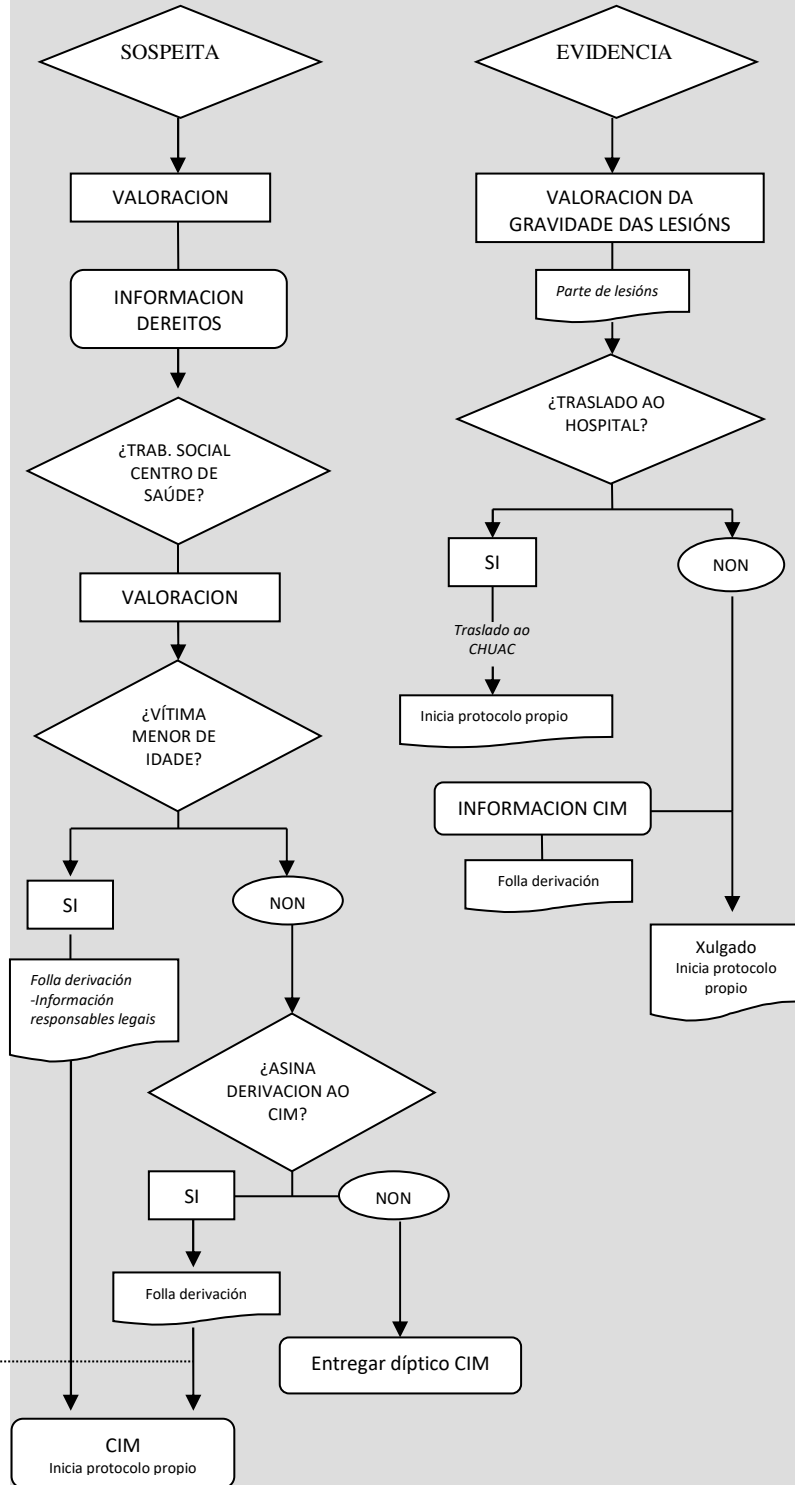
No caso de que a vítima asine a autorización de cesión de datos para á súa derivación, cómpre **cubrir a Folla de Consentimento de Derivación** que figura no anexo e enviala por correo electrónico ou fax ao CIM.

COORDINACIÓN CON OUTRAS ENTIDADES

O Centro de Saúde participará de xeito conxunto na:

✓ **Mesa Municipal contra a Violencia de Xénero** integrada polas distintas entidades que operan no Concello de Arteixo.

CENTRO DE SAÚDE



Chamar ao CIM
Telf.: 981601415
Fax: 981601558
muller@arteixo.org

SERVIZOS SOCIAIS

Servizos Sociais

Servizos Sociais é un dos departamentos municipais con maior contacto coa veciñanza local, polo que soen ser unha das principais portas de entrada dos casos de Violencia de Xénero. Supoñen, ademais, un complemento indispensable para o CIM na atención ás vítimas de maltrato.

A Lei 4/2015, do 27 de abril, do Estatuto da vítima do delito visibiliza como vítimas aos menores que se atopen nun entorno de violencia de xénero para garantirles o acceso aos servizos de asistencia e apoio así como a adopción de medidas de protección co obxectivo de facilitar a súa recuperación integral (art. 10). Neste sentido reconece aos fillos/as menores e aos suxeitos a tutela, garda e custodia das mulleres vítimas de violencia de xénero o dereito as medidas de asistencia e protección previstas.

Como pauta xeral o CIM realizará unha consulta en Servizos Sociais naqueles casos de violencia de xénero para, no caso de ter expediente activo en Servizos Sociais, iniciar a coordinación oportuna. Para iso deberá contar coa autorización da muller.

Antes da derivación, o persoal de Servizos Sociais realizará unha valoración da situación da posible vítima de violencia, baseándose no seu relato.

Como norma xeral actuarase do seguinte xeito:

1. A atención individualizada e específica da muller vítima de maltrato levarase a cabo no CIM.
2. As derivacións entre departamentos serán realizadas polos/as profesionais que detecten a situación, sempre previa información e sinatura do consentimento por parte da muller.
3. Despois da derivación, ámbolos dous departamentos manterán comunicación constante para facilitar as actuacións e o seguimento conxunto dos casos.
4. Atenderase á vítima e, de ser necesario, acompañarase ó Centro de Saúde para a valoración das lesións que presente. Antes do acompañamento chamarase ao Centro de Saúde de referencia da vítima para verificar que pode ser atendida. En caso de ausencia do/a médica de atención primaria será atendida no PAC de Arteixo.
5. Se a vítima é menor, informarase aos titores/as legais da situación detectada e do proceso de derivación ao CIM.
6. Se a incidencia ocorre fóra do horario de apertura do CIM, comunicarase á dirección do centro por teléfono.

Para a derivación procederase como segue:

- Ofrecerase información do CIM e realizarase a derivación. Preferentemente de forma telefónica e en presenza da vítima.
- Cubrirase a folia de derivación que se enviará ao CIM por correo electrónico ou fax.
- Se é posible acompañarase á vítima ata o centro.
- Se a vítima non quere acudir ao CIM, ofrecerase información tanto verbal como impresa do centro como recurso especializado.

IMPORTANTE

CESIÓN DE DATOS E DERIVACIÓN

A Lei Orgánica 15/1999, de 13 de decembro, de Protección de Datos de Carácter persoal obriga a solicitar o **consentimento escrito da vítima para a cesión dos seus datos, sempre que sexa maior de idade**. No caso de que a derivación se realice en presenza da propia muller, basta coa súa autorización verbal; aínda así, recoméndase a sinatura da autorización escrita.

COORDINACIÓN CON OUTRAS ENTIDADES

Servizos Sociais participará de xeito conxunto na:

- ✓ **Mesa de Coordinación Policial**, cunha temporalización mensual, na que están integrados tamén a Garda Civil, Policía Local e CIM.
- ✓ **Mesa Municipal contra a Violencia de Xénero** integrada polas distintas entidades que operan no Concello de Arteixo.

SERVIZOS SOCIAIS

¿A VÍTIMA É MENOR?

SI

NON

COMUNICACION AOS TITORES/AS

¿PRECISA TRASLADO AO CENTRO DE SAÚDE?

SI

NON

Chamar ao C.Saúde de referencia
Arteixo: 981 633 099
Meicende: 981 140 559
Villarrodís: 981 956 509

Acompañamento

PARTE DE LESIÓNS
Inicia protocolo propio

VALORACION RISCO
¿É PRECISO CHAMAR A GARDA CIVIL?

SI

NON

Chamar á Garda Civil
981633002

GARDA CIVIL
Inicia protocolo propio

INFORMACIÓN CIM

¿ACEPTA DERIVACIÓN AO CIM?

SI

NON

Chamar ao CIM
Telf.: 981601415
Fax: 981601558
muller@arteixo.org

FOLLA DERIVACIÓN

CIM
Inicia protocolo propio

Entregar díptico CIM

CENTROS EDUCATIVOS

Centros educativos

Os **centros educativos poden xogar un papel importante na detección de casos de violencia de xénero**, posto que a convivencia diaria tanto co alumnado como coas nais e pais pode pór en evidencia determinados indicios ou comportamentos que agochan un maltrato de fondo. Neste senso, pódense atopar tanto situacións comprobadas de violencia como sospeitas. En calquera caso, **cómpre a implicación activa do persoal de ensino** para identificar e ofrecer solucións perante casos de maltrato.

Como norma xeral actuarase do seguinte xeito:

1. De non existir evidencia explícita, ou que a menor non queira pedir axuda, establecer un **diálogo o máis próximo á vítima** ó respecto da situación co obxectivo de confirmar ou rexeitar as sospeitas. De ser menor de idade, organizar entrevistas cos/as titoras legais para informalos da situación de sospeita.
2. **Se a vítima é menor de idade, informar ós titores/as legais** da rapaza da situación detectada e do proceso que se seguirá.
3. **Informar e derivar ao CIM** a través da Folla de consentimento para a derivación por correo electrónico ou fax.
4. Atender a vítima e, de ser necesario, **acompañar ó Centro de Saúde** para a valoración das lesións que presente. Antes do acompañamento chamarase ao Centro de Saúde de referencia da vítima para verificar que pode ser atendida. En caso de ausencia do/a médica de atención primaria será atendida no PAC de Arteixo
5. Valorar o risco que corre a vítima e de ser necesario, **chamar á Garda Civil ou á Policía Local** de Arteixo para garantir a súa protección. De ser preciso, en función das actuacións policiais iniciadas, enviarase un informe á Garda Civil e/ou a Fiscalía de Menores (cando o agresor é menor de idade) ou ao Xulgado (cando o agresor é maior de idade).
6. No caso de que a **vítima sexa a nai** e que sexa o/a menor a que comunique a situación citar á nai no centro educativo e ofrecer os recursos do CIM. De ser posible **facilitar folleto do CIM**.

IMPORTANTE

DETECCIÓN PRECOZ

Cómpre que o persoal do Centro estea implicado na detección precoz e identificación de casos e manteña unha actitude proactiva á hora de analizar os indicios que poida observar no seu traballo cotiá.

Como norma xeral, entregarase un folleto coa información do CIM nas novas matriculacións que se produzan nos diferentes centros escolares.

CESIÓN DE DATOS e DERIVACIÓN

A Lei Orgánica 15/1999, de 13 de decembro, de Protección de Datos de Carácter persoal obriga a solicitar o **consentimento escrito da vítima para a cesión dos seus datos, sempre que sexa maior de idade**. No caso de que a derivación se realice en presenza da propia muller,

basta coa súa autorización verbal; aínda así, recoméndase a sinatura da autorización escrita. A folla de derivación enviarase ao CIM por correo electrónico ou fax.

MENORES

Sempre que a posible vítima sexa menor de idade é necesario comunicarlle que os/as seus titores legais serán informados da situación.

Cando sexa necesario que os/as menores sexan trasladados (ó Centro de Saúde ou ás dependencias da Garda Civil) irán acompañados/as en todo momento por un representante do Centro Educativo ata a chegada do titor/a legal.

COORDINACIÓN CON OUTRAS ENTIDADES

Os Centros Educativos participarán de xeito conxunto na:

✓ **Mesa Municipal contra a Violencia de Xénero** integrada polas distintas entidades que operan no Concello de Arteixo.

CENTROS EDUCATIVOS

¿A VÍTIMA
É MENOR?

SI

NON

COMUNICACION AOS TITORES/AS

¿PRECISA TRASLADO AO
CENTRO DE SAÚDE?

SI

NON

Chamar ao C.Saúde de
referencia
Arteixo: 981 633 099
Meicende: 981 140 559
Villarrodís: 981 956 509

Acompañamento

PARTE DE LESIÓNS
Inicia protocolo propio

VALORACION RISCO
¿É PRECISO CHAMAR A
GARDA CIVIL?

SI

NON

Chamar á Garda Civil
981633002

GARDA CIVIL
Inicia protocolo propio

INFORMACIÓN CIM

¿ACEPTA DERIVACIÓN
AO CIM?

SI

NON

Chamar ao CIM
Telf.:981601415
Fax: 981601558
muller@arteixo.org

FOLLA DERIVACIÓN

CIM
Inicia protocolo propio

Entregar díptico CIM

OUTROS AXENTES OU SERVIZOS MUNICIPAIS

Outros axentes ou servizos municipais

Dentro do ámbito de actuación municipal hai outros axentes que poden ser porta de entrada (directa ou indirectamente) de casos de maltrato. Aínda que o seu papel é máis tanxencial, non é menos importante á hora de detectar a violencia de xénero que se poida estar a producir no seu entorno. Ademais, a súa presenza enriquecerá calquera acción de coordinación institucional, Os axentes ós que se refire este punto son, entre outros:

○Educación

○ANPAS

○Outros

En termos xerais, a súa actuación rexerese polo principio básico da derivación ao servizo especializado (CIM). Así pois, no suposto de que nalgún servizo se identifique un caso de violencia de xénero:

Se a muller presenta lesións ou exista sospeita de que poida habelas, recomendar o **traslado ó Centro de Saúde** para a súa valoración e chamar á Policía Local para o acompañamento.

Contactar telefonicamente coa Garda Civil e/ou a Policía Local e solicitar a súa presenza co fin de garantir a seguridade da vítima.

Informar á muller sobre os recursos dispoñibles no Concello, facendo especial fincapé na atención especializada proporcionada polo CIM.

Se a vítima quere acudir a algún dos recursos sociais dispoñibles, **farase a derivación pertinente** (a través da sinatura do consentimento informado e do envío da folla de derivación ó CIM) e, de ser necesario, acompañar ata o servizo de destino.

No suposto de que só existan sospeitas **ofrecer información sobre os recursos municipais dispoñibles** (CIM).

IMPORTANTE

CESIÓN DE DATOS

A Lei Orgánica 15/1999, de 13 de decembro, de Protección de Datos de Carácter persoal obriga a solicitar o **consentimento escrito da vítima para a cesión dos seus datos, sempre que sexa maior de idade**. No caso de que a derivación se realice en presenza da propia muller, basta coa súa autorización verbal; aínda así, recoméndase a sinatura da autorización escrita.

DERIVACIÓN

No caso de que a vítima asine a autorización de cesión de datos para á súa derivación, cómpre **cubrir a Folla de Consentimento de Derivación** que figura no anexo e enviala por correo electrónico ou fax ao CIM.

MENORES

Sempre que a posible vítima sexa menor de idade é necesario comunicarlle que os/as seus titores legais serán informados da situación.

Cando sexa necesario que os/as menores sexan trasladados (ó Centro de Saúde ou ás dependencias da Garda Civil) irán acompañados/as en todo momento por un representante do Centro Educativo ata a chegada do titor/a legal.

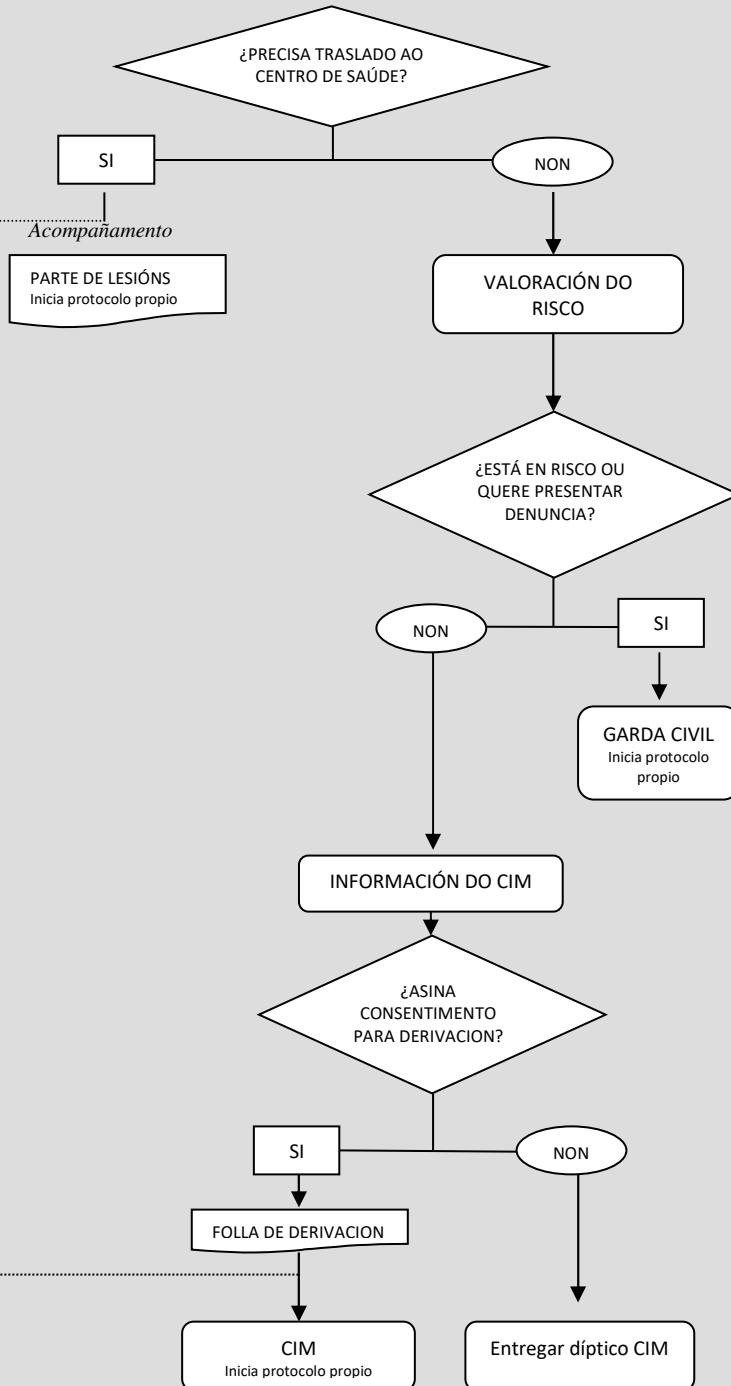
COORDINACIÓN CON OUTRAS ENTIDADES

Estes departamentos participarán de xeito conxunto na:

✓ **Mesa Municipal contra a Violencia de Xénero** integrada polas distintas entidades que operan no Concello de Arteixo.

OUTROS AXENTES OU SERVIZOS MUNICIPAIS

Chamar ao C.Saúde de referencia
Arteixo: 981 641 402
Meicende: 981 140 559
Villarrodís: 981 082 200



Chamar ao CIM
Telf.:981601415
Fax: 981601558
muller@arteixo.org

ANEXO

Consentimiento de derivación



CONCELLO DE ARTEIXO

ÁREA DE BENESTAR COMUNITARIO

RELGA Nº 2000/141

Avda. do balneario, 10- baixo
15142 ARTEIXO (A Coruña)

Tel.: 981 60 14 15

Fax: 981 60 15 58

e-mail: muller@arteixo.org

CENTRO DE INFORMACIÓN ÁS MULLERES

FOLLA DE DERIVACIÓN AO CENTRO DE INFORMACIÓN ÁS MULLERES

Nome da/o técnica/o que deriva	
Departamento derivante	

DATOS DE IDENTIFICACIÓN DA VÍTIMA

Nome e apelidos			
Data nacemento		NIF/ NIE	
Teléfono de contacto			
Enderezo			

49

DESCRIPCIÓN

Describir brevemente a situación da vítima	
Risco para a vítima apreciado por vostede	<input type="checkbox"/> Baixo <input type="checkbox"/> Medio <input type="checkbox"/> Alto
Pensa que está en risco a vida da vítima?	<input type="checkbox"/> Non <input type="checkbox"/> SI
Explique brevemente porqué	

En Arteixo, a _____ de _____ de 20...

Sinatura
(Menores de idade, asina a titora/or)

Sinatura da persoa derivante

ENVÍAR POR MAIL A: muller@arteixo.org ou ao fax: 981601558

De conformidade co disposto no artigo 5.1. da LOPD 15/1999 do 13 de decembro, os datos persoais facilitados serán incorporados a un ficheiro de titularidade pública, do que é responsable o Concello de Arteixo, coa finalidade de aplicalos ás actividades relacionadas coas súas competencias segundo se especifica no Regulamento municipal de protección de datos de carácter persoal. En relación cos seus datos persoais, poderá exercer os dereitos de acceso, rectificación, cancelación e oposición nos termos previstos na LOPD 15/199 e no RD 1720/2007, dirixíndose ó Concello de Arteixo (Praza Alcalde Ramón Dopico – 15142 – Arteixo – A Coruña). Os datos facilitados poderán ser comunicados a terceiros dentro dos fins directamente relacionados que poden ser consultados na disposición de creación do Ficheiro